



1. Caractéristiques

- CLI est un pressostat différentiel réglable pour le contrôle de la surpression, dépression ou pression différentielle de l'air ou d'autres gaz ininflammables et non agressifs.
- Les domaines d'utilisation possibles sont :
 - > le contrôle de filtres à air
 - > la protection contre le surchauffement de réchauffeurs d'air
 - > la régulation de volets d'air et de volets coupe-feu
 - > le contrôle des circuits industriels d'air de refroidissement
 - > le contrôle de débit dans des gaines de ventilation
 - > la protection contre le gel pour des échangeurs de chaleur

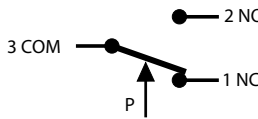
2. Caractéristiques Techniques

La pression peut être réglée sans manomètre, sur un bouton doté d'une échelle de valeurs de référence. Il est également possible de régler la fourchette de commutation à l'aide d'un tournevis.

REF.	PLAGE DE REGLAGE	DIFFERENTIEL	PRECISION
CLI 80	20 ... 200 Pa	10 Pa	±15%
CLI 84	30 ... 400 Pa	15 Pa	±15%
CLI 83	50 ... 500 Pa	20 Pa	±15%
CLI 85	200 ... 1 000 Pa	100 Pa	±15%
CLI 86	500 ... 2 500 Pa	150 Pa	±15%
CLI 87	1 000 ... 4 000 Pa	250 Pa	±15%

Les indications relatives à la pression de commutation se réfèrent au montage vertical, qui est recommandé avec des raccords de pression dirigés vers le bas. Dans le cas du montage horizontal, avec des barrettes AMP dirigées vers le haut, les valeurs de commutation sont supérieures d'environ 20 Pa.

- Surpression de service maximale : 10 kPa pour toutes les plages de pression
- Milieu : air, gaz non inflammables et non agressifs
- Plage d'utilisation : -20°C ... +85°C
- Plage de stockage : -40°C ... +85°C
- Matière de la membrane : silicone, étuvé à 200°, ne dégageant pas de gaz (*autres matières sur demande*)
- Raccords de pression : 2 embouts pour flexible en matière plastique (P1 et P2) d'un diamètre extérieur de 6 mm :
P1 pour le raccordement à la pression supérieure repéré par (+)
P2 pour le raccordement à la pression inférieure repéré par (-)
- Matières du boîtier : boîtier du pressostat en PA 6.6, capuchon protecteur en PS
- Poids : 150 g
- Durée de vie : plus de 10⁶ commutations mécaniques
- Pouvoir de coupure électrique : exécution standard : max. 1,0A (0,4A) / 250 Vac
exécution pour courant de faible intensité : max. 0,1A / 24 Vdc (*en option*)
- Raccordement électrique : presse-étoupe PG-11 (*connecteur plat AMP et presse-étoupe M20 x 1,5 avec décharge de traction intégrée sur demande*)
- Disposition des contacts :



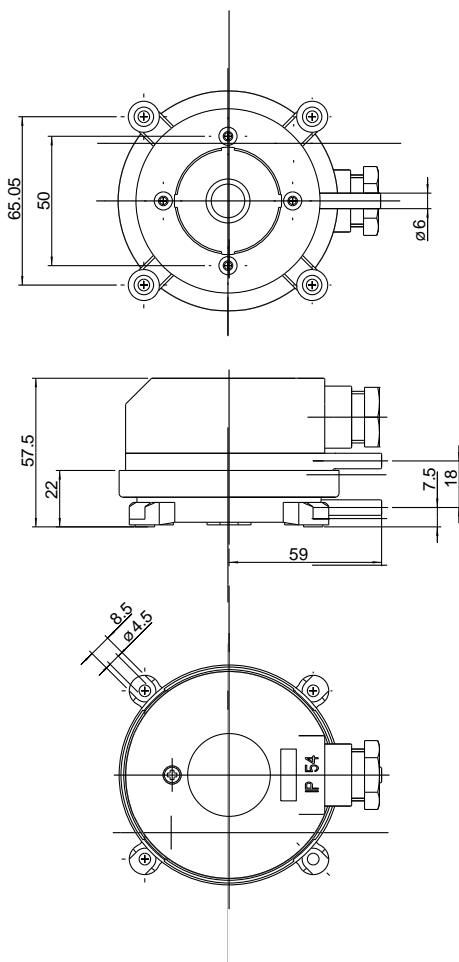
1 ► contact de repos

2 ► contact de travail

3 ► alimentation
- Type de protection : IP 54
- Norme : conformité CE selon la directive «Basse tension» 73/23/CEE

Prière de ne jamais utiliser le pressostat différentiel pour d'autres applications que celles énoncées en page 1. Utilisez-le en particulier uniquement avec de l'air, des gaz non inflammables et non agressifs. Sinon, vous risquez des dérangements ou accidents en cours d'exploitation.

Côtes d'encombrement



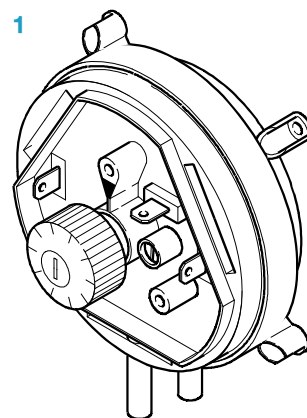
3. Installation

Montage

Veillez tout d'abord vérifier que le boîtier du pressostat ne comporte pas d'éventuels dommages. Si le boîtier n'est plus étanche, à cause d'un dommage, n'utilisez pas le pressostat !

● Position de montage

- 1 - Monter le pressostat verticalement, les raccords de pression orientés vers le bas. Ce n'est qu'ainsi que l'eau de condensation peut s'écouler de l'appareil.
- S'il est impossible que de l'eau de condensation se forme, vous pouvez également monter le pressostat horizontalement. Dans ce cas, les pressions de commutation sont toutefois supérieures d'environ 0,2 mbar à celles indiquées sur l'échelle.
- En position horizontale, veiller à ce que le pressostat soit monté couché, c'est-à-dire avec les raccords électriques orientés vers le haut. Ne pas monter le pressostat à l'envers (c'est-à-dire avec les raccords électriques orientés vers le bas), dans cette position, l'appareil ne travaille pas avec précision.



● Vissage

Pour le montage du pressostat, des équerres de fixation en forme de L ou de S sont disponibles (*sur demande*).

- 2 - Visser l'appareil uniquement avec les vis à tête (3,5 x 8 mm), fournies avec les équerres de fixation, à l'arrière du boîtier. N'utilisez en aucun cas des vis plus longues ! Sinon, le fond du boîtier pourrait se percer et le pressostat ne serait plus étanche !
- 3 - Alternativement, vous pouvez utiliser le support à encliqueter - pour le démonter, tirez-le.

Vous pouvez également fixer le pressostat directement sur un mur :

- 4 - Utilisez des vis d'un diamètre maximal de 8,0 mm si vous vissez l'appareil à l'aide des oeillets de fixation extérieurs.
 - Ne serrez pas les vis jusqu'à ce que le fond de l'appareil se déforme. Sinon, le pressostat peut se dérégler ou ne plus être étanche !

Pose des tuyaux

Attention : Veiller à ce que les tuyaux ne se plient pas ! Accordez-y une attention particulière lorsque les tuyaux passent sur une arête. Formez plutôt une boucle comme le montre l'illustration (6-7). Si les tuyaux sont pliés, l'appareil ne pourra pas fonctionner correctement !

● Raccordement au canal d'air

Pour le raccordement au canal d'air, deux kits sont disponibles :

- 5 - Avec les tubes métalliques coudés (JZ06/02, *en option*), vous pouvez positionner le raccord de pression dans le flux d'air ou bien, le cas échéant, hors de ce dernier. On peut ainsi commander très exactement le couplage.
- 6 - Les raccords filetés droits en matière plastique (JZ06, *compris dans la livraison*) permettent de procéder au raccord de pression en ligne droite dans le canal d'air.

Des instructions de montage sont fournies avec chacun des kits. Veuillez procéder au montage tel qu'il y est décrit.

● Raccordement au pressostat

Pour le raccordement au pressostat, vous disposez de deux tubulures pour les tuyaux avec un diamètre intérieur de 6,0 mm.

Raccordez le tuyau avec :

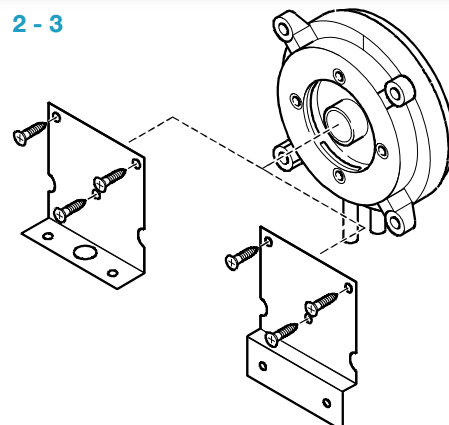
- 7 - la pression supérieure à la tubulure P1 (couleur blanche) qui se trouve sur le bas du boîtier de l'appareil ;
 - 8 - la pression inférieure à la tubulure P2 (couleur grise) qui se trouve au centre du boîtier de l'appareil.
- Placez les tuyaux de telle sorte que personne ne puisse trébucher. Veillez également, par un guidage correct, à ce que les tuyaux ne se détachent pas lors des mouvements d'air, rendant alors le raccord non étanche.
 - Assurez-vous après la pose que les tuyaux sont solidement fixés aux points de raccord et ne sont pliés à aucun endroit ! Sinon, il se pourrait que des erreurs éventuelles survenues lors de la pose provoquent plus tard des dérangements.
 - Vérifiez ensuite l'étanchéité des tuyaux, par exemple à l'aide d'un appareil de contrôle d'écoulement.

Raccordement électrique

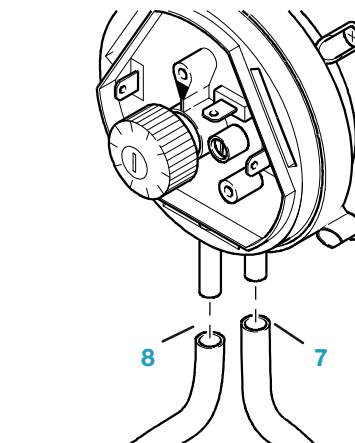
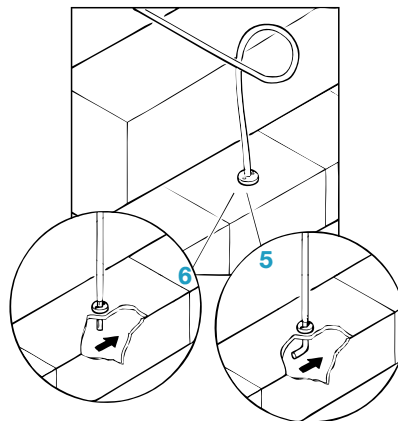
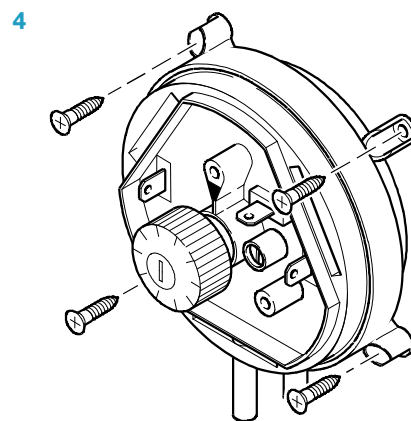


Mise en garde ! Veillez à ce que les travaux sur les installations électriques ne soient effectués que par des électriciens qualifiés spécialement formés à cet effet. N'effectuez jamais des travaux sur les installations électriques si vous n'êtes pas vous-même un électricien qualifié !

2 - 3



4



Attention ! Assurez-vous tout d'abord que le cordon d'alimentation n'est pas sous tension pendant toute la durée de vos travaux sur les raccords électriques, sinon, il y a risque d'électrocution mortelle et les appareils raccordés peuvent être endommagés !

Le cordon d'alimentation électrique peut être raccordé au pressostat par l'un de ses trois côtés. Pour cela, le presse-étoupe peut être enfiché.

Le joint du presse-étoupe est conçu pour les câbles d'un diamètre de gaine de 7 ou 10 mm. Utilisez uniquement ces dimensions, sinon le passe-câble à vis ne sera pas correctement étanche !

● Câble de raccordement

Si vous utilisez un câble de raccordement avec :

- 9 - un diamètre de 7 mm, vous pouvez placer l'écrou de compression, la rondelle plate et la bague d'étanchéité directement sur le câble.
- 10 - un diamètre de 10 mm, vous devez auparavant détacher l'anneau en caoutchouc se trouvant à l'intérieur de la bague d'étanchéité. Placez ensuite l'écrou de compression, la rondelle plate et la bague d'étanchéité sur le câble.

● Commutateur

Le commutateur du pressostat est conçu comme inverseur (*voir schéma de connexions ci-contre*). La position dessinée est la position de repos (pression inférieure à la pression d'enclenchement).

Le pôle 3 (COM) se ferme après ...

- le pôle 2 lorsque la pression augmente (NO),
- le pôle 1 lorsque la pression diminue (NC).

Protégez la conduite d'amenée (vers le pôle 3), soit dans la commande soit sur l'alimentation du câble, à savoir avec...

- 11 - 1,5A / 250 Vac max., lorsque vous sollicitez le contact avec un consommateur ohmique.
- 11 - 0,4A / 250 Vac max., lorsque vous sollicitez le contact avec un consommateur inductif (par ex. relais).
- 11 - 0,1A / 24 Vdc max., lorsque vous utilisez le pressostat dans la version pour courant basse tension avec des câbles à faible intensité à contacts dorés.

● Raccords

Les raccords sont conçus pour des cosse-câbles à sertir de 6,3 mm.

- 12 - Assurez-vous que la connexion sertie soit parfaite et que les cosses de câbles soient correctement placées sur les raccords !
- 13 - Si vous ne disposez pas de cosse-câbles à sertir, vous pouvez également utiliser les cosses de câbles fournies avec des bornes à vis. Ces cosses de câbles ne sont cependant conçues que pour des câbles rigides en cuivre !
- 14 - Vous devez munir les fils torsadés d'embouts - ce qui permettra alors de visser les brins. Ou bien vous vissez directement des cosses de câbles suivant les descriptions précédentes !

Réglage

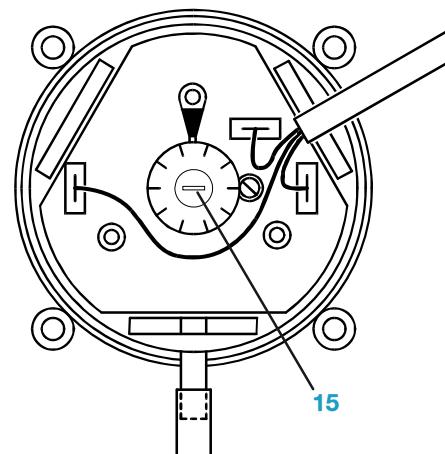
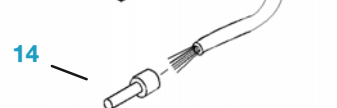
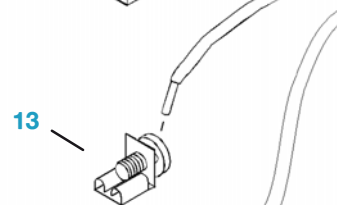
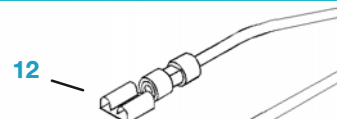
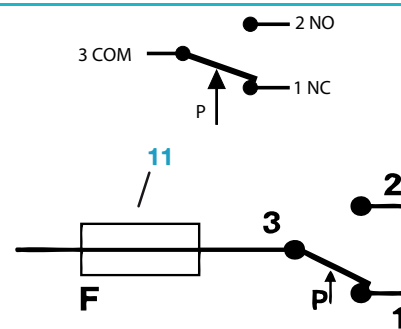
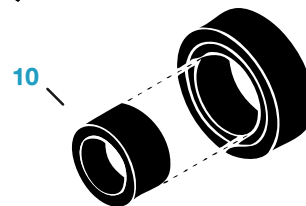
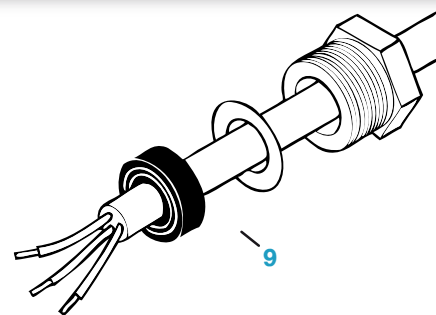
Mise en garde ! Assurez-vous, dans tous les cas, que les raccords électriques ne sont pas sous tension avant de procéder à des réglages sur le pressostat !

Sinon, vous courez danger de mort en cas de contact électriques involontaire avec les raccords ou la vis métallique d'ajustage !

● Ajustage de la gamme de pression

- 15 - Ajustez à l'aide du bouton de réglage la pression qui doit enclencher le commutateur lorsque la pression augmente.

Les inscriptions du bouton de réglage ne sont valables que pour le montage vertical.



- Lorsque la pression diminue, le commutateur retourne à la position de repos dès que le différentiel de commutation réglé est dépassé.

Les gammes de pression et le différentiel de commutation sont indiqués soit sur le bouton de réglage soit voir page 2.

Fermer le pressostat

- Placez le presse-étoupe dans le trou correspondant du carter de l'appareil.

- 16** - Placez ensuite le couvercle du carter et vissez-le solidement et uniformément sur le pressostat.

Vérification des réglages

Ne mettez l'installation en service que lorsque le carter est fermé. Sinon, vous courez un risque d'électrocution mortelle en cas de contact involontaire avec les pièces sous tension !

- Vérifiez les pressions d'enclenchement et de déclenchement en augmentant puis en réduisant lentement la pression.

Attention ! Veuillez respecter la pression de service maximale admissible de 10 kPa ! Si cette pression est dépassée, cela peut endommager le pressostat !

